

PAS PLEURER

Adaptation par Lou Grézillier
d'après *Pas pleurer* de Lydie Salvayre
Prix Goncourt 2014
(Editions du Seuil / Editions Points)

NOTE D'INTENTION

Je suis allée à l'école dans les années 80-90 et personne ne m'a parlé de la guerre d'Espagne. Ce que j'ai appris, je l'ai glané au hasard d'une conversation, au détour d'un récit de fils d'immigré qui me bouleversait. Le passé sulfureux de l'Espagne était sans doute alors trop récent.

Ils sont encore trop rares ceux qui rendent hommage aux immigrés espagnols qui se sont insérés dans la population française et ont donné à la France leurs enfants et leurs petits-enfants.

Lydie Salvayre, dans son roman Pas pleurer, rend cet hommage sans misérabilisme. Elle dresse le portrait riche et complexe d'un personnage d'immigrée espagnole qui ne se réduit pas à la traversée de la frontière française. Montse a une histoire, elle fait des choix, compose avec la détresse intense et le bonheur simple, elle a des goûts et des dégoûts, elle a en elle tout ce qui donne à un individu sa richesse. Cette richesse dont a bénéficié la France.

Par ailleurs, j'ai trouvé dans Pas pleurer des mots forts sur l'engagement politique qui m'inspire à la fois admiration et méfiance. J'admire qui ne reste pas passif face à la barbarie mais me méfie des étendards idéologiques qui réduisent les personnes à leurs seules opinions. La plupart des personnages de Lydie Salvayre, prisonniers de leurs idéologies, sont dans un éternel conflit, y compris avec eux-mêmes. Mais le personnage principal qu'est Montse comprend peu à peu que l'individu ne doit pas se réduire à ses convictions. Cette réflexion autour de l'engagement de la jeunesse en 1936 résonne de façon troublante chez les jeunes d'aujourd'hui qui, comme les personnages de Lydie Salvayre, sont tiraillés entre leur quête d'idéal et la réalité.

Il m'est apparu que les moyens propres au théâtre pourraient prolonger la parole de Lydie Salvayre, lui donner un écho en allant au-devant des publics du spectacle vivant.

Lou Grézillier



« Le soir du 1er août, on arrive dans la grande ville catalane. Des heures inolvidables et dont le raccord, le souvenir, ne pourra jamais m'être retiré, nunca, nunca, nunca »

L'HISTOIRE

A l'âge de 90 ans, Montse raconte à sa fille l'été de 1936 qui l'a amenée à émigrer, à 15 ans, de l'Espagne vers la France. Cet été-là, sa vie corsetée dans un petit village espagnol est bouleversée par l'apparition des idées libertaires qui les enthousiasmeront elle et son frère. Malgré de terribles revers du destin et un pays en guerre exsangue, l'été 1936 restera pour Montse le moment le plus fort de son existence, celui où elle a découvert l'amour, la tolérance et la liberté.

LA MISE EN SCÈNE

La vieille Montse raconte ses souvenirs à sa fille. Les découpes de lumières créent des points de focalisation qui reflètent la subjectivité de Montse rappelant l'esthétique élaborée dans les pièces de Thomas Jolly où la lumière resserre le regard, parfois sur un simple détail. Atténuant la dimension réaliste des souvenirs, le plateau transcrit les faits tels que seule la jeune femme espagnole les a vécus. Un batteur, présent sur scène, figure l'intimité profonde de Montse, alternant entre nuances sensuelles et rythme violents.

On évite également le réalisme en adoptant un jeu ample et appuyé, notamment pour brosser les personnages comiques que Lydie Salvayre a imaginés pour mieux les entrechoquer à la gravité du contexte. Les comédiens passent par le mime, la danse aussi, pour verser dans l'outrance. Il s'agit de figurer en quelques mots, en s'affublant parfois d'un accessoire signifiant, la catégorie sociale dont est issu le personnage, l'opinion politique qu'il défend. On montre ainsi combien les personnages ne peuvent être réduits à leur idéologie, combien leur humanité les rapproche malgré leurs affrontements. Aussi, plusieurs personnages sont-ils incarnés par un même comédien. Sur les parties latérales du plateau, les cinq acteurs changent d'accessoire et de costume à vue du public, donnant vie à une quinzaine de personnages.

Pareille à une fenêtre ouverte sur le monde réel, un dispositif vidéo établit un lien entre la mémoire individuelle du personnage principal et la mémoire collective rappelée par l'utilisation de photos d'archives. Ainsi, les personnages de la pièce peuvent-ils être interprétés comme des représentations théâtrales des milliers d'émigrés espagnols de la *Retirada*.

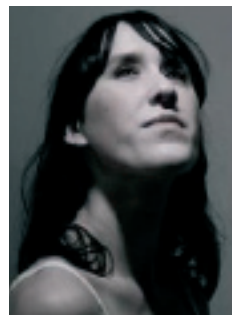
LYDIE SALVAYRE

Lydie Salvayre est née en 1948 à Autainville d'un couple de républicains espagnols exilés dans le sud de la France depuis la fin de la Guerre civile espagnole. Elle commence à écrire à la fin des années 1970 et obtient en 1997, le Prix Novembre pour *La Compagnie des spectres*, ainsi que le prix François Billetdoux pour son roman *B.W.* En 2014, elle reçoit le prix Goncourt pour son roman *Pas pleurer*. Son œuvre est traduite dans une vingtaine de langues.



LOU GRÉZILLIER

Lou Grézillier est comédienne et metteur en scène. Elle est titulaire d'un DEA de Lettres Modernes sur la question de la mise en scène contemporaine et est formée au Conservatoire d'Art dramatique de Marseille puis au Conservatoire du 14ème arrondissement de Paris. En 2007, elle intègre la Compagnie Capsule Théâtre, elle réunit notamment un corpus de textes qui donnera naissance au spectacle *Econduites*. En 2014 et 2015, elle adapte deux textes en pièces de théâtre jeunesse et met en scène les élèves d'un collège ZEP à Maison-Alfort. Elle crée aussi la mise en scène d'*Oscar et la Dame rose* pour une seule comédienne, spectacle qui continue à tourner en milieu scolaire.



FRÉDÉRIC HOUESSINON

Comédien et metteur en scène depuis plus de vingt ans, Frédéric Houessinon considère le théâtre comme « un art au service de la Personne ». Formé au Théâtre Par le Bas, avant de faire partie de l'équipe de S. Noyelle à Châtillon, puis du Théâtre des Chimères à Biarritz, Frédéric revient au théâtre de proximité. Il fonde la compagnie Le Fil à Mots qui soutient le spectacle *Pas pleurer* pour lequel Frédéric est conseiller artistique.



LES COMÉDIENS

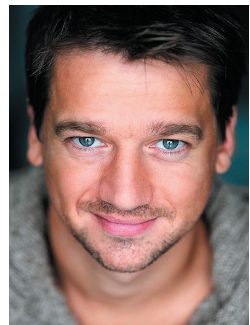
ALICIA FLEURY

La formation suivie par Alicia est axée sur le travail du corps (mime, danse, technique Grotowski). Au cinéma, elle interprète Isabelle dans *Les Yeux bandés* de Th. Lilti et Gaëlle dans *Casa Nostra* de N. Nicholovitch. Elle prête régulièrement sa voix au doublage et à la création de voix de dessins animés. Au théâtre, Alicia joue entre 2011 et 2012 dans *Yunus, les eaux de mon âme* et *Désirs bucoliques*, créations d'A. Mako. De 2014 à 2015, avec la compagnie Michel B., Alicia joue dans *Les Fourberies de Scapin* et *Le Bourgeois gentilhomme* au théâtre Espace Marais.



ERWAN ORAIN

Erwan a été formé au Studio Alain de Bock. Il joue dans *Tango Surréaliste*, *Roméo et Juliette* et *Cyrano de Bergerac* et dans *Le Musée des fous* de Ch. Derouin puis se lance dans l'écriture de son one man show *Erwan Man Show*. Plus récemment, on a pu le voir dans *Les Couleurs de la vie* d'A. Bovell, *La Dernière Tranchée* de G. Louret et dans *Espejo* d'A. Surcouf. On le retrouve actuellement en tournée avec *Le Roi Nu* mis en scène par A. Blazy.



ALEXANDRA POPOV

Comédienne de formation, Alexandra Popov a joué dans *Casimir et Caroline* de Horvath, *Les Serments indiscrets* de Marivaux, *C'était comment déjà ?* de J. Bouchaud, *Hamlet Machine* de H. Müller, *Le Premier* d'I. Horovitz et, sous la direction de F. Houessinon dans *Celles que vous pensez* dont elle est l'auteur et *Econduites*. Directrice artistique de Capsule Théâtre depuis 2001, Alexandra anime depuis près de 15 ans des ateliers théâtre pour des personnes en situation de handicap.



AUDE DE SAINT LÉGER

Aude a été formée au Conservatoire du 14ème arrondissement de Paris et à l'université Paris III où elle a obtenu un DEA de Lettres Modernes. En 2013, elle fonde la compagnie A cour et à jardin au sein de laquelle elle crée et joue *Oscar et la Dame rose* adapté du roman d'E. Schmitt, *Les Santons de Provence*, adapté du récit d'Y. Audouart et un concert-spectacle intitulé *Jacques Prévert et Bobby Lapointe : chansons d'amour*. En tant que professeur d'Art dramatique, elle forme des lycéens à l'option théâtre et enseigne le théâtre en anglais à des collégiens.



PHILIPPE BUREL

Comédien et musicien autodidacte, Philippe Burel fait ses premiers pas dans le métier en tenant le rôle titre dans *Woyzeck* de Büchner. En 1985, il fonde la compagnie de spectacles de rue Le Phun dans laquelle il joue jusqu'en 2000. Sur cette période, il travaille également avec la compagnie Royal de Luxe ou au Centre d'art L'Usine de Tournefeuille. Parallèlement, il joue à partir de 1992 au Centre dramatique national Le Sorano à Toulouse.



MUSIQUE

Baron Rétif est batteur et producteur de musique. Il s'amuse avec les codes du jazz et du hip-hop depuis une dizaine d'années dans BR&CP, le duo fondé avec Concepcion Perez. Il collabore aussi avec Luzmila Carpio, Rocé, Napoleon Maddox, Aquaserge, Mocke... Pour *Pas Pleurer* Baron Rétif joue seul à la batterie un jazz composite qui source aux grands orchestres swing d'avant-guerre autant qu'aux trios feutrés d'après.

LES COMPAGNIES ASSOCIÉES

CAPSULE THÉÂTRE

Depuis 1994 Capsule Théâtre crée des spectacles et propose des ateliers théâtre, notamment en direction de personnes porteuses de handicap mental. Présente à Nanterre depuis 2004, Capsule Théâtre souhaite s'engager dans une action sociale et artistique pour donner la parole à des populations souvent oubliées. Travaillant toujours sur des créations originales Capsule Théâtre a monté *Molière à monter soi-même*, *Je vais faire mon tour dans le monde*, *Le Voyage des comédiens*, *Gros Choco mal en point*, *Celles que vous pensez*, *Soigne ton swing* et *Econduites*.

LE FIL À MOTS

La compagnie Le Fil à Mots a été créée en décembre 2012 avec pour objectif de développer le mieux vivre ensemble dans les quartiers. Ses modes d'action : rencontres-performances avec les publics, propositions de formes de prises de paroles artistiques et citoyennes. Ainsi la compagnie développe-t-elle des activités autour du conte (tout public), du théâtre Forum (pour les adolescents), des impromptus en rue, et l'entraînement à la prise de parole en public autour des jeux théâtraux. Le Fil à Mots soutient Capsule Théâtre dans la production de sa dernière création *Pas pleurer*.

À COUR ET À JARDIN

Basée à Lyon 5ème, la compagnie À cour et à jardin crée des spectacles se déplaçant dans les théâtres de quartier, les établissements scolaires, les maisons de retraite, chez les particuliers, cherchant toujours à créer du lien entre les générations mais aussi entre les inconditionnels du théâtre et les novices. À cour et à jardin soutient Capsule Théâtre dans la production de *Pas pleurer*.

Contact - capsuletheatre@gmail.com - tel: 06.67.32.81.22



AUTOUR DU SPECTACLE: DES ATELIERS

Proposée à un large public, à partir de 12 ans, la pièce est tout à fait adaptée aux publics scolaires et offre une approche artistique, vulgarisée et ludique de l'Espagne des années 30, de sa culture et des événements historiques qui ont transformé le pays.

Des ateliers sont prévus à l'intention des établissements scolaires où sera travaillée, en écho du spectacle, la diversité des langages (bilinguisme, niveaux de langue, langage corporel) permettant aux élèves de trouver en eux-mêmes de nouveaux moyens d'expression.

Par des jeux d'improvisation, on pourra également aborder la notion d'immigré pour dépasser les fantasmes simplistes et envisager les réalités complexes.

(Différents ateliers sont proposés : parcours 2h, 6h ou 10h).

Contact - capsuletheatre@gmail.com - tel: 06.67.32.81.22